

TERMOFOL 90 / E-TOP ALU 90 / E-TOP 190

ИНСТРУКЦИЯ ПО ПРИМЕНЕНИЮ И УКЛАДКЕ ПАРОИЗОЛЯЦИОННОЙ ПЛЁНКИ

В данной инструкции рассмотрены наиболее важные правила укладки пленки, именуемой далее «Пароизоляция» в качестве пароизоляционного и воздухоизолирующего слоя в строительных конструкциях.

Инструкция не содержит исчерпывающей информации для всех возможных решений, используемых в кровельных конструкциях.

Пароизоляция в строительных перегородках выполняет несколько функций:

- используется для защиты конструкций и теплоизоляции строительных перегородок от притока водяного пара, который после конденсации является причиной намокания утеплителя и перегородки;
- предотвращает образование вентиляционных отверстий через перегородки, вызывающих большие потери тепла.

Качественная проклейка полотен пароизоляции между собой является важным условием ее правильной работы в обоих перечисленных случаях. Таким образом, правильно устроенный пароизоляционный слой необходимо воспринимать как герметичную оболочку, которая будет являться преградой для пара и для движения воздуха, в котором этот пар и содержится.

Рекомендации по укладке и применению.

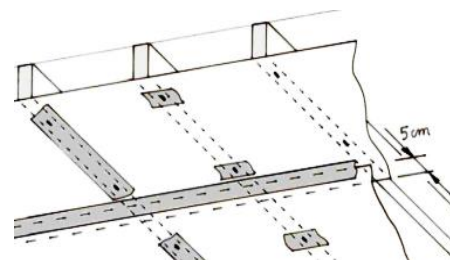
1. Пароизоляция монтируется после укладки теплоизоляции изнутри горизонтально или параллельно стропилам (или балок стены) в зависимости от потребностей и сложности конструкции крыши. Независимо от того, как расстилается пароизоляция, ее следует укладывать с небольшим натяжением.

В процессе или после завершения монтажа, пароизоляция и места примыканий не должны находиться под нагрузкой «на отрыв», например, при удержании веса утеплителя.

2. Для горизонтальной укладки работу удобнее начинать сверху. Каждый последующий слой нужно укладывать с нахлестом минимум 5 см. Для проклейки нахлестов сверху рекомендуется использовать одностороннюю клейкую ленту. Допускается также использование двухсторонней ленты для проклейки нахлестов изнутри.

3. При вертикальной укладке полотна перехлесты с последующей проклейкой рекомендуется выполнять на твердой поверхности (например, стропилах или балках). Для большей надежности такие стыки должны дополнительно фиксироваться с помощью жестких прокладок, например, из досок. Вертикальные стыки вне стропил должны быть соединены особо тщательно.

4. Пароизоляция крепится к конструкции скобами или двухсторонним скотчем. Рекомендуется использовать скобы с широким основанием (например, тип 140). После



нанесения скоб необходимо проклеить место крепления пленки кусочками клейкой ленты.

5. Монтаж систем крепления чистовой отделки должен обеспечивать герметичность слоя пароизоляции.

6. Пленки с отражающей поверхностью следует укладывать блестящей (отражающей) стороной внутрь помещения.

7. При обработке строительных конструкций различными химическими составами, а также при выполнении отделочных работ с образованием взвеси химических веществ в воздухе, необходимо проверять их совместимость с материалами пароизоляции.

8. На стыках с вертикальными элементами: дымоходами, трубами, вентиляцией, фронтоны стены, следует использовать специальные самоклеящиеся уплотнительные ленты соединения. Эти ленты (например, бутиловые) обладают достаточной гибкостью в этих соединениях.

Важно оставить в этих местах соответствующие припуски пароизоляционной пленки. На стыках поверхностей, подверженных усадке либо нормальной деформации, также необходимо оставлять припуски пароизоляции в виде складки 3-5 см. Также рекомендуется использовать прижимные планки для более плотного примыкания пароизоляции.

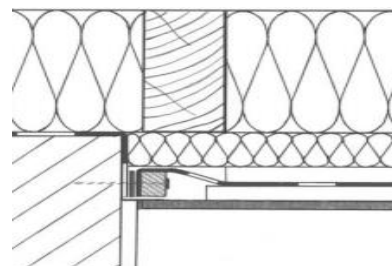
9. На возможных стыках с полом также следует использовать прижимные планки.

10. При соединениях с мансардными окнами и люками следует соблюдать рекомендации их производителей.

11. Места случайных повреждений следует ремонтировать с помощью клейких лент или клеев, строго предназначенных для этой цели.

12. Принципы укладки пароизоляции на потолках и плоских крышах аналогичны приведенным выше пунктам.

13. Наличие герметичного пароизоляционного слоя не избавляет от необходимости принятия мер по вентиляции помещений, особенно в период проведения отделочных работ.



Дополнительная информация <http://www.fakrorus.ru>

Инструкция содержит сведения по состоянию на 2024 год.